

Monteringsveiledning for JATAK® VEGGELEMENTER

Det er ansvarlig utførende som skal sørge for at konstruksjonene monteres riktig og at bygget er forskriftsmessig avstivet og forankret. Denne veiledningen er bare ment som et hjelpemiddel under monteringen!



VIKTIGE FORHOLD:

- Monteringsveiledningen forutsetter at monteringen ledes, utføres og kontrolleres av kvalifisert personell. Anbefalte krav til kvalifikasjon er angitt i NS3516:2017 «Utførelse av lastbærende trekonstruksjoner».
- Til leveransen skal det følge med arbeidsunderlag. Kontroller at nødvendig arbeidsunderlag er tilgjengelig, og kontakt din Jatak-konstruktør dersom noe mangler eller det er spørsmål.
- Alle JATAK elementer leveres som åpne elementer. Det vil si at alle bestanddeler med letthet kan inspiseres på byggeplass før montasje.
- Ved varme elementer leveres isolasjon ferdig montert. Kalde elementer er uten isolasjon.
 - Varme elementer stiller større krav til kontroll med fuktpåvirkning og beskyttelse mot fukt under transport, lagring, montasje og frem til tett bygg er etablert.
- Varme elementer leveres med en provisorisk plastduk på innvendig side for beskyttelse og fastholding av isolasjonen under innheising og montering. Denne beskyttelsen må ivaretas i nødvendig grad og fjernes før dampsperre monteres.
- Lokale værforhold kan variere mye. Blåseisolasjon bør i spesielt utsatte strøk vurderes for å unngå fuktproblematikk før tett bygg er etablert. Spør din lokale leverandør om veiledning.
- Permanent avstiving, innfestingsdetaljer/braketter og arbeidsbeskrivelser av dette er ikke inkludert i leveransen om ikke det er særskilt avtalt. Dette må alltid utføres slik ansvarlig prosjekterende for fagområdet beskriver det.

1 Varemottakskontroll

- Elementene skal være emballert ved levering og det skal medfølge kontrolldokumentasjon, arbeidsunderlag og fraktbrev.
- Sørg for at elementet er sikret mot velting og klargjort for kranløft.
- Kontroller at forsendelsen er uskadet og at den stemmer med fraktbrev.
- Fraktbrevet anses som godkjent mottak. Eventuelle avvik skal varsles leverandøren umiddelbart.



2 Lagring på byggeplass

- Underlaget skal være plant og stabilt.
- Stående elementer må sikres mot velting.
- Liggende elementer må sikres mot heng i ender og hjørner.
- Elementene lagres tildekket og med god klaring til bakken.
- Over lang tid kan det dannes kondens inne i emballasjen. I slike tilfeller må det sørges for god lufting.



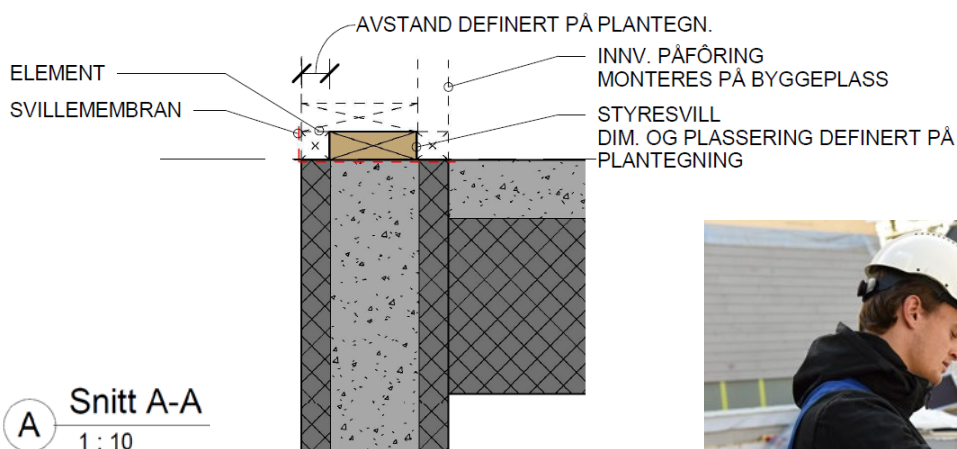
Eksempel på sikrede elementer ved lagring.



Transportramme (type kan variere fra bedrift til bedrift).

3 Forberedende arbeider

- Styresvill må være montert og nøyaktig avrettet i høyde og retning. Sjekk mot prosjektets akser og koter.
- Løsning for styresvill og klemming av svillemembran kan variere. Se arbeidsunderlag for prosjektet.



Eksempel på løsning for styresvill og svillemembran.



- Gjør klar midlertidige avstivinger/stag for montasjefasen.
- Sørg for at nødvendige festemidler er tilgjengelig.
- Sørg for at nødvendig materiell er tilgjengelig, som for eksempel håndverktøy, langvater, laser, snor, slegge, jekkstroppe, isolasjon for stedvis komplette-ring, sponplatelim og -skruer, stillas, bukke, trap-pestiger etc.



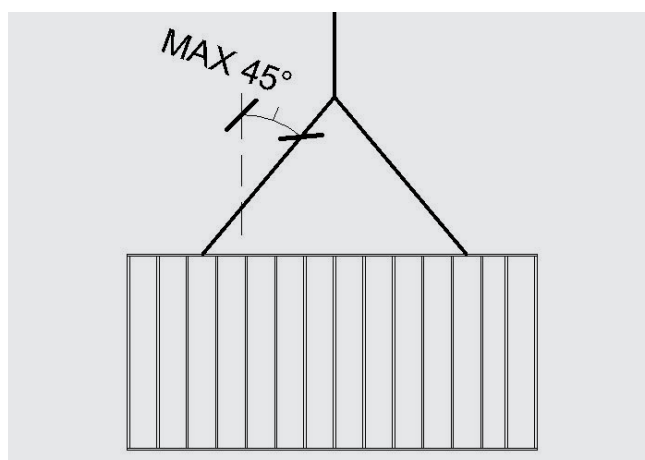
Eksempel på stag klargjort for vindavstiving.

4 Løfting

- Løse materialer som medfølger elementet skal fjernes før løfting.
- Avsperr løfteområdet og ivareta nødvendig varsling og skilting for løfteoperasjoner.
- Elementene skal løftes enkeltvis i de fabrikkmonterte løftepunktene. Kontrollér at løftestroppe ikke er skadet. Elementene kan løftes med løfteskrev eller løfteåk.
- Elementer kan også løftes samlet i transportrammen eller i tilsvarende understøttelse.



Eksempel på løft med skrev.



Maks vinkel ved løfteskrev.



Eksempel på løft med åk.



Eksempel på løft i transportramme.

5 Montering

- Sjekk om bunnsvill skal kappes bort ved åpninger som går til gulv eller ved bærende søyler. Se arbeidsunderlag, og kontakt din Jatak-konstruktør dersom du er i tvil.
- Provisorisk beskyttelse mot nedbør må ivaretas i nødvendig grad under innheising og montasje.
- Elementet må etter montering sikres videre mot fuktinntrenging frem til tett bygg er etablert. Midlertidig fuktsikring må fjernes så snart som mulig, slik at uttørkingen av konstruksjonen kan begynne.
- Utvendige overganger og skjøter kompletteres fortløpende. Fugemasse kan benyttes i skjøter for å hindre vanninntrenging frem til vindspærre er komplett.



Eksempel på provisorisk beskyttelse mot fuktinntrenging



Eksempel på vegg komplettert med tape/vindspærre

NB! Foreta fortløpende kontroll av toleranser mot akser/kotehøyder under montasjen.

6 Lukking av vegg

- Før vegg lukkes kontrolleres det at permanent forankring og innfesting er utført.
- Innvendig lukking av vegg må ikke skje uten at man har kontrollert at uttørking etter monteringsfasen er ivarettatt.



Eksempel på fuktmåling



Jatak har Sintef Teknisk Godkjenning på elementsystem. Den tekniske godkjenningen sørger for at du som kunde får ekstra trygghet på at miljøegenskapene og materialene som blir brukt er dokumenterte og godkjente. Dessuten sørger den tekniske godkjenningen for at vår produksjon og våre systemer gjennomgår nødvendige kontroller for å alltid gi deg som kunde det beste produktet.

